

Monteringsanvisning



Nordic Kantelement Nordic Isolasjonselement

For mer informasjon om våre produkter:

www.grunnmur.com eller www.fasadesystemer.no

Isolasjons- og kantelement Monteringsbeskrivelse

1. MOTTAK

- Elementene leveres på bil og eventuelt henger, og er pakket på engangspaller. Elementene må lagres på opprettet, plant underlag.
- Kontrollør ved mottak for synlige skader. Eventuelle skader må anmerkes på fraktbrev og varsles fabrikken straks.
- Dekk over elementene, og hold pakkene tildekket til alle elementene er montert.

2. MONTERING

Anleggslist monteres i bunn , og elementene hviler på denne dersom det ikke er såle eller annet anlegg i nedkant.

Hjørnetilpasninger på byggeplass:

- Mål ut felt som skal kles, og fordel tilpasninger til begge sider, og evt. bunn eller topp.
- Skjær tilpasninger og lag ferdig ett hjørne. (se tegning s. 4)
- Fortsett å montere videre med standardelementer til neste hjørne før dette lages ferdig.
- Sett elementene med ca. 3-4 mm fuge mellom platekanter.

Leveranser med ferdige hjørner fra fabrikk:

- Montør hjørnelementene først, og bestem hvor på veggen tilpasningen skal plasseres, - anbefales plassert så sentrisk som mulig.
- Montør standardelementer fra hvert hjørne mot midten og skjær tilpasningen til slutt.

Fuging av skjøter:

Fugemasse kan legges i skjøter slik at denne 'tyter' ut når elementene skyves sammen. Alternativt fuges skjøten etter montering.

Bruk fugemasse beregnet på konstruksjons- og bevegelsesfuger uten løsemidler.

Overskudd av fugemasse som 'tyter' ut i skjøtene skjæres bort med skarp kniv etter at den har herdet.

NB! NB! Unngå fugemasse på overflaten av plata. I tilfelle, la den tørke og skrap bort i herdet tilstand. Evt. rester slipes bort før overflatebehandling.

3. MEKANISK INNFESTING PÅ BETONG

Innfesting med skruer

- IKKE BRUK SKRUE MED SENKEHODE! Bruk skruer med integrert skive under hodet.
- Forbore platen med TREBOR, UTEN Å BRUKE SLAG PÅ BORET.

- Rensk underlaget for knaster og grader, og rengjør.
- På fasader som ikke er spesielt utsatt for vindkrefter, brukes standard innfesting, se tegn. side 4.
- På spesielt værutsatte fasader må det brukes tettere innfesting, og det må vurderes å bruke lengre skruer, og større anleggsflate i hodet, eller skiver. Kfr. Fabrikken.
- Trekk skruen kun INNTIL platen, ikke skru hardt til, da kan skruen gå igjennom platen! Hvis det er behov for kraftigere innfesting for å trekke platene inntil underlaget, må det brukes skruer med større hode, eller underlagsskive. Gjør prøve i forkant.
- Fabrikken leverer betongskruer med tilpasset lengde i forhold til tykkelse på isolasjon/plate. Tykkelse på skruen er 6,3 mm. Forboringshull til denne er 5,2 mm. Forankringslengden skal være minimum 30 mm.

4. MEKANISK INNFESTING PÅ LECA OG LETTBETONG

Innfesting med skruer

- Bruk samme framgangsmåte som for betong.
- Ved underlag av Leca eller annen lettbetong, må det brukes annen type skruer.
- Fabrikken leverer skruer beregnet for innfesting på Leca og lettbetong. Tykkelse på skruene er 6,0 mm. Forboringshull til denne er 5,2 mm. Forankringslengden skal være minimum 80 mm.
- Øk forankringslengden hvis det er dårlig pusslag.

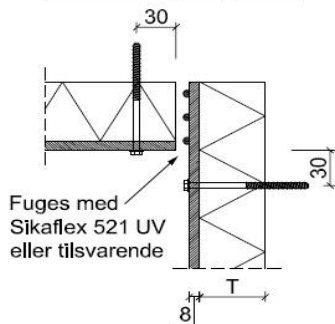
5. FESTING MED LIM

- Bruk plastisk frostsikkert flislim. Rensk underlaget for knaster og grader, og rengjør godt med stivbustet kost eller stålbørste. Prime veggen før montering.
- Det er viktig at elementet har anlegg i bunn for å unngå siging.
- Bruk 10 mm tannsparkel. Lim legges på i kryss, en vei på veggen, og andre veien på platen. Sett elementet på plass, og bank forsiktig med trekloss og gummiklubbe for å få limet til å 'flyte' ut. Det kan være nødvendig med stemming på elementet til limet har herdet ei stund.
- Forbruk: Se pakning.

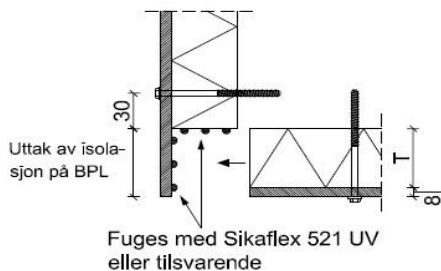
6. OVERFLATEBEHANDLING

- Isolasjonselementene består av sementbasert fasadeplate og EPS. Når elementene monteres på grunnmur/ringmur med tilbakefylte masser, må det brukes drenerende masser, knotteplast e.l. for å unngå at vann og fuktighet trekker inn i platene. Uten drenerende masser eller drengsplate, vil platene få «misfarging» fra humusstoffer i jorda. For å unngå problemet, må humusholdige masser fjernes fra elementene og erstattes med drenerende masser eller knotteplast.
- Vi anbefaler at platene behandles på alle synlige deler over terreng. Dette for å redusere fuktoptak og fare for tørkesprekker.
- Overflatebehandlingen utføres med vannbasert murmaling eller slemmemørtel, evt. impregneres med Surfa Pore C.
Jfr. utdrag fra monteringsveiledning for grunnmur, pkt. 9 om overflatebehandling:

Innvendig Hjørne 1:5

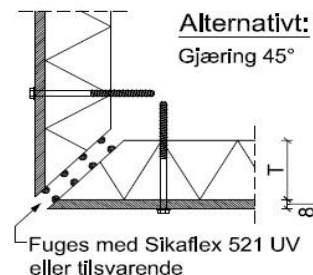


Utvendig Hjørne 1:5

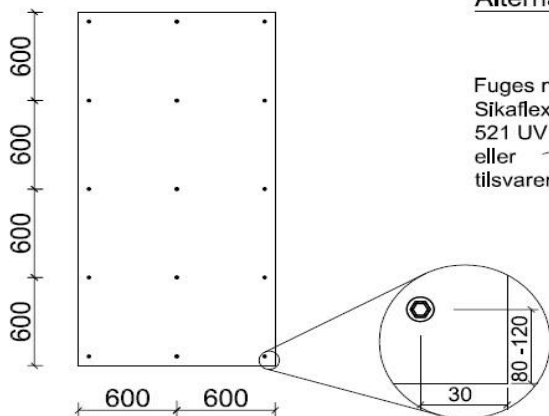


Det anbefales at utvendig hjørner påmonteres hjørnekasse

Alternativ:
Gjæring 45°

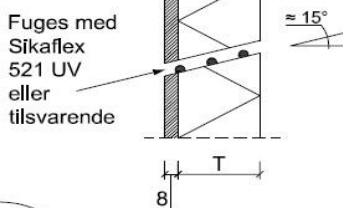


Isolasjonselement 1:40



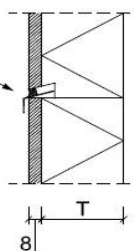
Horizontalskjøt 1:4

Alternativ 1:

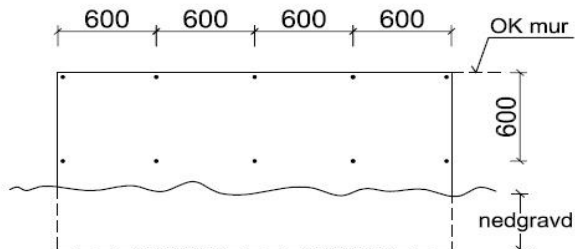


Slisse skjæres i underkant av det øvre isolasjonselementet, og beslag settes inn, med fuge i overkant

Alternativ 2:



Kantelement 1:40



Høyder på 600 mm eller mindre med tilbakefylling i nedkant trenger ikke skruer i nedkant

- Forankringslengde i betong skal minimum være 30 mm.
- Forankringslengde i leca/lettbetong skal minimum være 80 mm.
- Platen forbores med trebor uten slag! (kan bestilles forboret fra fabrikk)

NB! Skruer trekkes inntil platen ("teites")

NORDIC KANTELEMENT/ISOLASJONSELEMENT

Detaljer for tilpassing og innfesting



Tegn. nr:	Mål: 1:4 / 1:5 / 1:40	Dato: 29.02.2008
Tegnet av: KH	Rev: A	05.01.2012 /OMB

Telefon 61 13 04 50
E-mail: firmapost@nordic-iso.no
www.grunnmur.com

