

Monteringsanvisning

VARTDAL

GARASJEELEMENT



For mer informasjon om våre produkter

www.grunnmur.com – www.vartdalplast.no

VARTDAL PLAST avdeling BIRI, Fautvegen. 7, 2836 Biri Tlf. 61 13 04 50

VARTDAL PLASTINDUSTRI AS, 6170 VARTDAL – TLF:70048300

1. MOTTAK

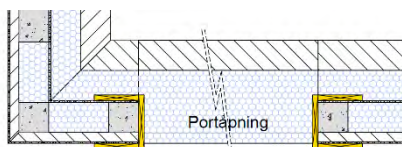
- Elementene er pakket på pall og må lagres på opprettet, plant underlag.
- Kontroller ved mottak for synlige skader. Eventuelle skader må anmerkes på fraktbrev og varsles til produsenten straks.
- Garasjepakke Small 18 lm (11 Standard + 4 Hjørneelement)
- Garasjepakke Medium 24 lm (16 Standard + 4 Hjørneelement)
- Garasjepakke Large 27,6 lm (19 Standard + 4 Hjørneelement)

2. FORBEREDELSE FØR MONTERING

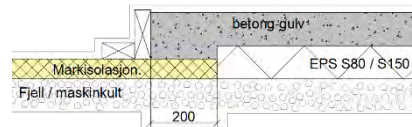
- Elementene har ikke bunn under ringmurdelen, men en EPS som 'støttelabb' innvendig. Betongbæringen støpes da rett på avrettet sprengstein eller grus/pukk. Elementene settes ut med punktavretting i hver skjøt. Bruk subbus eller magerbetong til punktingen.
- Det er viktig at grusputa/avrettingen er i vater slik at elementene blir i lodd.

3. MONTERING AV ELEMENT

- Mål ut hvor elementene skal plasseres i forhold til tegningen, og marker på grus-/pukkpute.
 - Start med å skru sammen hjørner, det smale beslaget 15 mm fra topp, og det brede i bunn.
 - Sett ut hjørner og kontroller diagonalmålet, sikre hjørneelementene så de ikke forflytter seg.
- Fyll inn med elementer imellom hjørnene. Kapp til tilpasninger for å fylle ut mot hjørneelementene. Lås elementene sammen med H profil i standardskjøtene, og bruk låsekile i kappet skjøt.
- NB: Husk å legge i $\varnothing 10$ mm lengdearmering i bunn sammen med montering av elementene.
 - Kontroller bredden i portåpninger, og kapp til element. Skjær ut isolasjonskjerne 100 mm inn i



element for å etablere plass for betongsøyle inn mot dør og portåpning. Skru fast elementene i steng for golvet slik at åpningen og totalmål på veggen blir riktig.

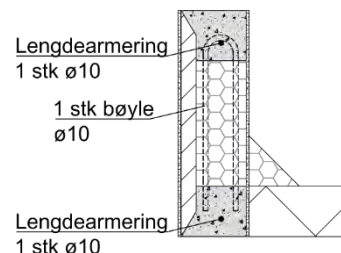


- Skru inn forankringsskruer i fasadeplaten c/c 800mm ca. 15 mm under overkant på innsiden før støping for at betongen skal festes til skruene, dette hindrer at platen glipper i toppen.
- I portåpningen legges markisoleringen jevnt med innvendig side av støttelabben i EPS i bunn av elementet. Kontroller alle totalmål og diagonaler til slutt.
- Legg deretter isolasjon i golv i ønsket tykkelse, og avslutt med K131 armeringsnett som settes på stoler slik at det kommer ca. midt i golvstøpen.
- Krafse inntil grus, eller stemple utvendig side for å sikre mot forskyving under støping.



4. ARMERING

- Sett ut armeringsstoler på EPS klossene i toppen av elementet mellom søyler med ca. 1 m avstand, sett inn ekstra stoler til horisontale vinkler i hjørner.
- Legg ned 1 vinkel i hvert hjørne og 1 stk. $\varnothing 10$ horisontalarmering i topp og bunn rundt hele muren. Sett deretter ned bøyle/nåler over lengdearmeringen i hver søyle.



5. UTSTØPING

- Betong B30, synk ca. 180 mm, 50 % redusert finpukk.
- Start støpingen med å legge betong på EPS plata innvendig for å laste ned' elementene.
- Fyll deretter i elementene, overfyller toppen slik at murkrone kan pusses ca. 5mm over platekanten.
- Disse lett med et armeringsstål eller ei tynn lekt for å få god fylling. Resten av betongen som skal brukes til golvet ``tynnes`` på bilen til god flyt, synk 220-240 mm, egnet til uttrekk av golv.
- Gjør ren fasadeplatene for betongsøl med svamp eller slemmekost etter støping.